

# Wskaźnik pływakowy poziomu Unimes

## Instrukcja obsługi i montażu



AN 11 500: Unimes – wskaźnik pływakowy poziomu

### **AFRISO sp. z o.o.**

Szałsza, ul. Kościelna 7, 42-677 Czekanów

Tel. 032 330 33 55; Fax. 032 330 33 51; [www.afriso.pl](http://www.afriso.pl)

07.2006 0

Id.-Nr.: 854.011.0002

## Spis treści

|   |   |
|---|---|
| 1. Objąsnienia do instrukcji obsługi .....            | 3 |
| Znaki ostrzegawcze .....                              | 3 |
| 1.2. Wyjąsnienie znaczenia symboli .....              | 3 |
| 2. Bezpieczeństwo .....                               | 4 |
| 2.1. Przeznaczenie urządzania .....                   | 4 |
| 2.2. Ograniczenie stosowania .....                    | 4 |
| 2.3. Bezpieczeństwo .....                             | 4 |
| 2.4. Uprawnieni do obsługi .....                      | 4 |
| 2.5. Modyfikacje produktu .....                       | 4 |
| 2.6. Używanie dodatkowych części i akcesoriów .....   | 5 |
| 2.7. Odpowiedzialność .....                           | 5 |
| 3. Opis urządzania .....                              | 5 |
| 4. Dane techniczne .....                              | 5 |
| 5. Montaż i uruchomienie .....                        | 6 |
| 5.1. Nastawa pływaka .....                            | 6 |
| 5.2. Nastawa urządzania .....                         | 6 |
| 5.3. Montaż wymiennych skal .....                     | 7 |
| 6. Tabela zamiany z % na litry .....                  | 8 |
| 6.1. Dla zbiorników o przekroju kwadratowym .....     | 8 |
| 6.2. Dla zbiorników o cylindrycznym lub owalnym ..... | 8 |
| 7. Konserwacja .....                                  | 9 |
| 8. Wyłączenie z eksploatacji, złomowanie .....        | 9 |
| 9. Części zamienne i akcesoria .....                  | 9 |
| 10. Gwarancja .....                                   | 9 |
| 11. Prawa autorskie .....                             | 9 |
| 12. Satysfakcja klienta .....                         | 9 |

## 1. Objaśnienia do instrukcji obsługi

Instrukcja obsługi jest ważnym elementem dostawy. Dlatego zalecamy:

- ▶ Przeczytać instrukcję obsługi przed instalacją urządzenia
- ▶ Przechowywać instrukcję przez cały czas eksploatacji urządzenia
- ▶ Przekazać instrukcję każdemu następnemu posiadaczowi lub użytkownikowi urządzenia.




### Znaki ostrzegawcze

**OSTRZEŻENIE** Określa rodzaj i źródło zagrożenia.






- ▶ Opisuje co zrobić, by uniknąć zagrożenia.

Zagrożenia mają 3 poziomy:

| Zagrożenie  | Znaczenie   |
|---|---|
|  Niebezpieczeństwo | Bezpośrednie niebezpieczeństwo!<br>Nieprzestrzeganie grozi śmiercią lub poważnym uszkodzeniem ciała.                      |
|  Ostrzeżenie       | Możliwe niebezpieczeństwo!<br>Nieprzestrzeganie może spowodować śmierć lub poważne uszkodzenia ciała.                     |
|  Uwaga             | Niebezpieczna sytuacja!<br>Nieprzestrzeganie może spowodować lekkie lub średnie uszkodzenie ciała albo szkody materialne. |

### 1.2. Wyjaśnienie znaczenia symboli

| Symbol  | Znaczenie                 |
|---|---------------------------|
|  | Wykonanie działania       |
|  | Działanie w jednym kroku  |
| 1.  | Działanie w kilku krokach |
|  | Wynik działania           |
| •   | Wyliczanie                |
| TEXT  | Wskazanie na wyświetlaczu |

## **2. Bezpieczeństwo**

### **2.1. Przeznaczenie urządzenia**

Wskaźnik pływakowy poziomu UNIMES przeznaczony jest do ciągłego pomiaru poziomu w zbiornikach oleju napędowego, opałowego, a także Biodiesla, o dowolnym kształcie i wysokości od 90 do 200 cm.

Ze względów bezpieczeństwa, a także ze względu na możliwość otrzymywania nieprawidłowych odczytów, zabrania się dokonywania jakichkolwiek przeróbek w urządzeniu.

Producent nie ponosi odpowiedzialności za następstwa wynikłe z niedozwolonych przeróbek.

Każde inne zastosowanie jest zabronione.

### **2.2. Ograniczenie stosowania**

Wskaźnik pływakowy poziomu Unimes nie może być stosowany z paliwami innymi, niż olej napędowy, opałowy lub Biodiesel.

### **2.3. Bezpieczeństwo**

Konstrukcja wskaźnika pływakowego poziomu Unimes odpowiada obecnemu stanowi techniki i normom technicznym dotyczącym bezpieczeństwa. Każde urządzenie sprawdzane jest przed wysyłką pod względem poprawności działania i bezpieczeństwa.

- ▶ Należy stosować wskaźnik pływakowy poziomu Unimes jedynie w stanie technicznym nie budzącym zastrzeżeń. Należy przeczytać instrukcję obsługi, wszystkie lokalne dyrektywy oraz wytyczne, jak również odpowiednie przepisy bezpieczeństwa oraz dyrektywy mające na celu zapobieganie wypadkom.

### **2.4. Uprawnieni do obsługi**

Wskaźnik pływakowy poziomu Unimes może być instalowany, uruchamiany, używany i demontowany tylko przez odpowiednio wyszkolony personel. Personel w trakcie przyuczania może pracować tylko pod nadzorem osoby doświadczonej, znającej konstrukcję i działanie urządzenia.

Wykonawca po zainstalowaniu wskaźnika musi udostępnić obsługującemu niniejszą instrukcję.

Przed rozpoczęciem robót montażowo-instalacyjnych, monter i obsługujący muszą przeczytać i zrozumieć niniejszą instrukcję. Obsługujący musi mieć ukończony 16 rok życia.

### **2.5. Modyfikacje produktu**

Zmiany oraz modyfikacje przeprowadzone przez nieupoważnione osoby mogą powodować zagrożenia i są zabronione ze względów bezpieczeństwa.

## 2.6. Używanie dodatkowych części i akcesoriów

Używanie niewłaściwych dodatkowych części oraz akcesoriów może spowodować uszkodzenie urządzenia.

- ▶ Należy stosować tylko oryginalne części i akcesoria wyprodukowane przez AFRISO-EURO-INDEX GmbH (patrz rozdział 9, str. 9).

## 2.7. Odpowiedzialność

Producent nie ponosi odpowiedzialności za bezpośrednie uszkodzenia lub ich konsekwencje wynikające z niedokładnego przeczytania instrukcji obsługi, wskazówek i zaleceń.

Producent oraz firma sprzedająca urządzenie nie odpowiadają za uszkodzenia i koszty poniesione przez użytkownika lub osoby trzecie korzystające z urządzenia, w szczególności za uszkodzenia powstałe w wyniku niewłaściwego użycia, niewłaściwej lub wadliwej instalacji, czy niesprawności urządzenia.

Producent oraz firma sprzedająca nie są odpowiedzialne za zniszczenia, będące rezultatem jakiegokolwiek użycia niezgodnego z instrukcją.

AFRISO sp. z o.o. nie ponosi odpowiedzialności za błędy drukarskie.

## 3. Opis urządzenia

Wskaźnik płwakowy poziomy UNIMES przeznaczony jest do ciągłego pomiaru poziomu w zbiornikach oleju napędowego, opałowego, oraz Biodiesla, o dowolnym kształcie i wysokości od 90 do 200 cm.

Do montażu urządzenia wymagane jest przyłącze G1 1/2" lub G2".

## 4. Dane techniczne

Tabela 1. Dane techniczne

| Parametr                   | Wartość/opis   |
|----------------------------|--|
| <b>Ogólna specyfikacja</b> |  |
| Rodzaj pomiaru             | Mechaniczny pomiar ciągły  |
| Wskazanie                  | W procentach całkowitej wysokości (lub w litrach, z zastosowaniem specjalnych skal, dostępnych na zapytanie) |
| Zbiorniki                  | Instalowane w piwnicach, dowolny kształt, wysokość od 90 do 200 cm   |
| Rodzaj paliwa              | Olej napędowy, olej opałowy, Biodiesel   |
| Przyłącze                  | Podwójny gwint G2" - G1 1/2"   |

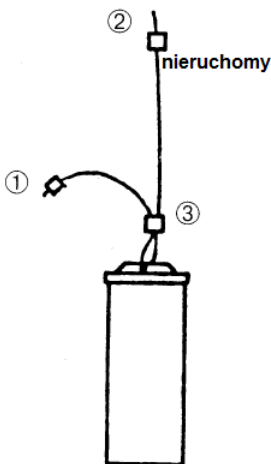
## 5. Montaż i uruchomienie

### 5.1. Nastawa pływaka

Przewód pływaka wyposażony jest w trzy ciężarki. Dwa ciężarki przymocowane są na stałe. Jeden z nich (1) znajduje się na końcu linki, natomiast drugi (2) znajduje się 15 cm powyżej końca linki. Trzeci z ciężarków (3), posiadający możliwość przesuwania wykorzystywany jest do ustawiania pływaka w odpowiedniej pozycji. Umieszczony jest on pomiędzy dwoma nieprzesuwnymi ciężarkami.

#### Zbiorniki bez włazów lub kołnierzy :

Przesunąć pływak aż do ciężarka nr 2, a następnie zaciśnąć mocno ciężarek nr 3. Pływak pozostaje na stałym miejscu.



#### Zbiorniki z włazami lub kołnierzami:

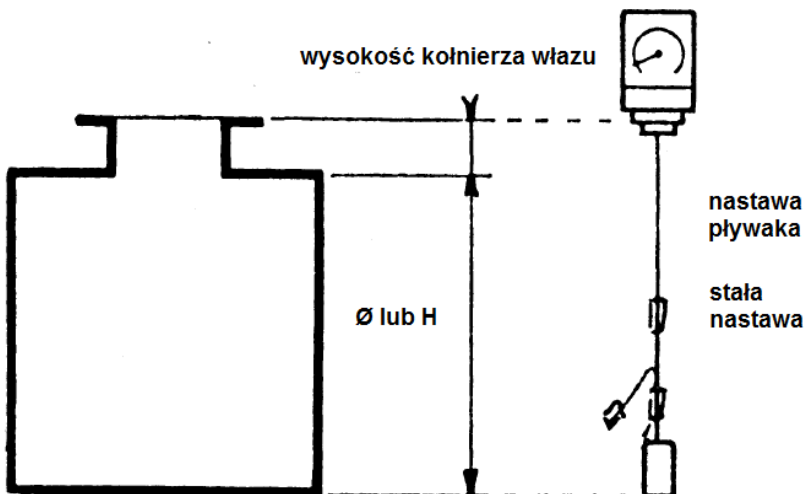
Dobierając długość linki, należy uwzględnić odległość, o którą wąż lub kołnierz wystaje ponad zbiornik. Odległość tą należy odmierzyć od ciężarka 2 w kierunku ciężarka 1 i zaznaczyć na lince.

Przesunąć pływak do zaznaczonego znaku i zabezpieczyć przed przesuwaniem przy pomocy ciężarka 3.

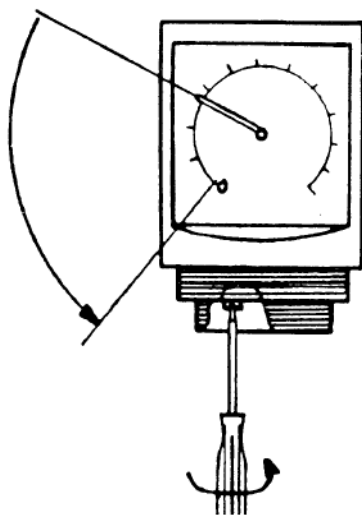
### 5.2. Nastawa urządzenia

Podczas produkcji, wskaźnik pływakowy poziomy Unimes ustawiany jest na maksymalny użyteczny zakres pomiarowy, odpowiadający zbiornikowy o wysokości lub średnicy 200 cm.

- W celu nastawy urządzenia dla odpowiedniej wysokości zbiornika należy wykonać następujące kroki (patrz informacje poniżej):



Rys. 1. Nastawa urządzenia



Rys. 2. Nastawa punktu zerowego

- Wyciągnąć linkę z pływakiem na długość odpowiadającą wysokości zbiornika oraz dodatkowo wysokości włazu lub kołnierza włazu, jeżeli jest taka potrzeba. Zmierzyć długość od szczytu przyłącza gwintowanego G2" do spodu pływaka. Obrócić w prawą stronę śrubę nastawczą, tak aby ustawić wskazówkę na punkt zerowy. Wskaźnik poziomy UNIMES ustawiony jest wtedy prawidłowo, na właściwą wysokość zbiornika.

### 5.3. Montaż wymiennych skal

Zdemontować ochronną szybkę (przy pomocy śrubokręta). Obrócić wskazówkę do środka skali. Przytrzymać wskazówkę w tej pozycji i wsunąć wymienną skalę nad wskazówką. Puścić wskazówkę, która powinna obrócić się na pozycję 100%.

Zamontować ponownie szybkę wciskając ją delikatnie na miejsce.

## 6. Tabela zamiany z % na litry

Przy wykorzystaniu tabel, procentowy odczyt wskazania może być zamieniony na wskazanie objętości oleju w litrach.

### 6.1. Dla zbiorników o przekroju kwadratowym

Procentowe wskazanie odpowiada całkowitej procentowej objętości zbiornika. Objętość oleju w zbiorniku może być wyliczona poprzez przemnożenie procentowego wskazania przez całkowitą objętość zbiornika.

$$\text{Przykład: } \frac{23}{100} \times 5200 \text{ l} = 1196 \text{ l}$$

### 6.2. Dla zbiorników o cylindrycznym lub owalnym kształcie

Procentowe wskazanie objętości zbiornika, które odpowiada określonej wysokości zbiornika musi zostać wyliczone przy wykorzystaniu poniższej tabeli. Tabela służy do zamiany procentowej wysokości na procentową objętość całkowitą zbiornika.

$$\text{Przykład: } \frac{14,2}{100} \times 5200 \text{ l} = 738 \text{ l}$$

| Odczyt w % | % całkowitej objętości<br>zbiornika cylindrycznego | % całkowitej objętości<br>zbiornika owalnego |
|------------|--|--|
| 10         | 5,2  | 6,6  |
| 15         | 9,3  | 11,6   |
| 20         | 14,2   | 16,8   |
| 25         | 19,4   | 22,2   |
| 30         | 25,2   | 27,8   |
| 35         | 31,1   | 33,3   |
| 40         | 37,2   | 38,9   |
| 45         | 43,6   | 44,5   |
| 50         | 50   | 50   |
| 55         | 56,4   | 55,5   |
| 60         | 62,8   | 61,1   |
| 65         | 68,9   | 66,7   |
| 70         | 74,8   | 72,2   |
| 75         | 80,6   | 77,8   |
| 80         | 85,8   | 83,2   |
| 85         | 90,7   | 88   |
| 90         | 94,8   | 93,4   |



Aby wyliczyć poziom cieczy w cm, należy wykonać następujące kroki:  
poziom cieczy w cm = odczyt w % przemnożone przez wysokość zbiornika w cm.

## 7. Konserwacja

Podczas normalnej pracy wskaźnik pływakowy poziomu Unimes nie wymaga czynności konserwacyjnych. Wszelkie naprawy wskaźnika pływakowego poziomu Unimes mogą być wykonywane wyłącznie przez producenta.

## 8. Wyłączenie z eksploatacji, złomowanie



1. Zdemontować urządzenie (patrz: rozdział 5, str. 6, odwrotnej kolejności).
2. W trosce o ochronę środowiska naturalnego nie wolno wyrzucać wyłączonego z eksploatacji urządzenia razem z nie posegregowanymi odpadami gospodarczymi. Urządzenie należy dostarczyć do odpowiedniego punktu złomowania.

Wskaźnik pływakowy poziomu Unimes zbudowany jest z materiałów, które można poddać recyklingowi.

## 9. Części zamienne i akcesoria

| Artykuł                           | Nr kat. |
|-----------------------------------|---------|
| Dodatkowe wsuwane skale w litrach | 11900   |
| Specjalne wsuwane skale           | 11999   |

## 10. Gwarancja

Producent udziela na urządzenie 24 miesięcznej gwarancji od daty zakupu. Gwarancja traci ważność w wyniku dokonania samowolnych przeróbek lub instalacji niezgodnej z niniejszą instrukcją.

## 11. Prawa autorskie

Prawa autorskie instrukcji eksploatacji należą do AFRISO sp. z o.o. Przedruk, tłumaczenie i powielanie, także częściowe jest bez pisemnej zgody zabronione. Zmiana szczegółów technicznych, zarówno pisemnych jak i w postaci obrazów jest prawnie zabroniona.

## 12. Satysfakcja klienta

Dla AFRISO sp. z o.o. zadowolenie klienta jest najważniejsze. W razie pytań, propozycji lub problemów z produktem, prosimy o kontakt: [zok@afriso.pl](mailto:zok@afriso.pl).