

SALUS[®]

CONTROLS

Model: RT305RF (termostat ze sterowaniem radiowym)



Instrukcja instalacji

Wprowadzenie

RT305RF to cyfrowy termostat pokojowy. Urządzenie włącza system grzewczy poprzez połączenie styku pomiędzy zaciskami NO i COM, wyswietlając symbol na ekranie LCD. Przed użyciem należy uważnie przeczytać niniejszą instrukcję instalacji. Należy używać wyłącznie baterii alkalicznych AA 1,5 V. Baterie należy wkładać do komory baterii pod obudowę. Nie używaj baterii wielokrotnego ładowania

Zgodność produktu

Ten produkt jest zgodny z następującymi dyrektywami europejskimi: EMC 2014/30/UE, LVD 2014/35/UE, RED 2014/53/UE i RoHS 2011/65/UE. Pełny tekst deklaracji zgodności UE jest dostępny pod następującym adresem internetowym: www.saluslegal.com.

868.0-868.6MHz; <13dBm

Informacje dotyczące bezpieczeństwa

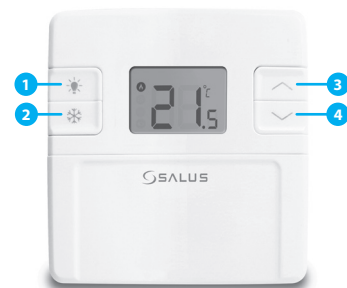
Należy stosować zgodnie z przepisami europejskimi i krajowymi. Do użytku w zamkniętych pomieszczeniach. Produkt powinien być całkowicie suchy. Ten produkt wymaga instalacji przez osobę uprawnioną zgodnie z przepisami krajowymi i europejskimi.

Specyfikacja techniczna

	RT305RF
Zasilanie termostatu	2 baterie alkaliczne AA
Zasilanie odbiornika	230 V AC
Maksymalne natężenie prądu termostatu	-
Maksymalny prąd odbiornika	16 (5) A
Zaciski wyjściowe	Bezpotencjałowe zaciski NO/COM
Zakres temperatury	5 - 35°C

Funkcje przycisków

Termostat RT305TX



1. Podświetlenie ekranu LCD
2. Aktywacja/dezaktywacja trybu przeciwmroźniowego
3. Przycisk: w górę
4. Przycisk: w dół

Odbiornik RXRT510



5. W trybie ręcznym pozycja ON spowoduje uruchomienie kotła.
6. Odbiornik działa w trybie automatycznym zgodnie z termostatem.
7. W trybie ręcznym pozycja OFF spowoduje wyłączenie kotła.
8. Wybór trybu: Automatyczny/Ręczny. W trybie ręcznym wyjście odbiornika sterowane jest za pomocą przełącznika ON/OFF

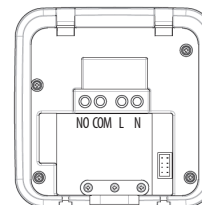
Wyświetlacz LCD



1. Włączony tryb ogrzewania
2. Aktywowany tryb zapobiegający zamarzaniu
3. Wskaźnik sygnału RF (tylko RT310RF)
4. Niski poziom naładowania baterii
5. Jednostka pomiaru temperatury
6. Zmierzona/ustawiona temperatura

Opis zacisków odbiornika RXRT510

Terminal	Opis
NO	Normalnie Otwarty
COM	Zacisk COM
L, N	Zasilanie (230 V AC)



Ustawienia przełącznika DIP

Przełącznik DIP znajduje się z tyłu termostatu i służy do zmiany zakresu temperatury (histerezy) termostatu z domyślnego $\pm 0,5^\circ\text{C}$ do $\pm 0,25^\circ\text{C}$. Zmiana tego ustawienia spowoduje częstsze włączanie się termostatu. Pozytcje przełącznika:

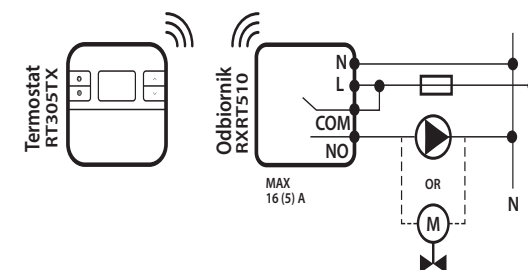
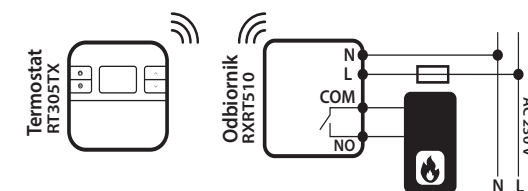
ON $\pm 0,25^\circ\text{C}$ OFF $\pm 0,5^\circ\text{C}$.



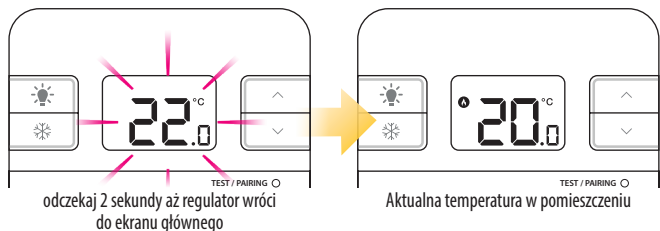
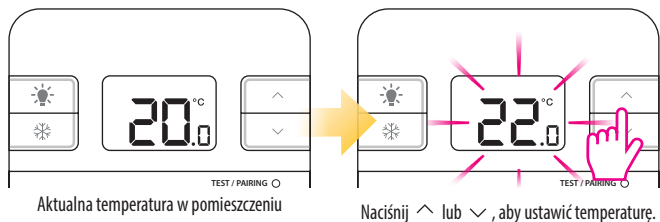
Schemat elektryczny RT305RF

Uwaga: W przypadku korzystania z pakietu RT305RF synchronizacja między termostatem a odbiornikiem jest już osiągnięta.

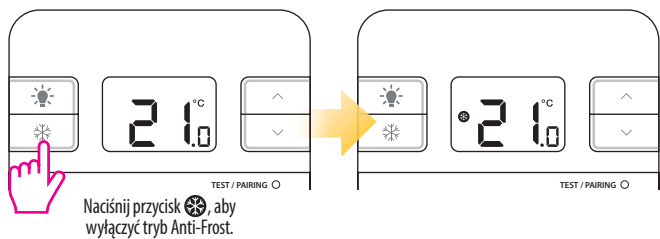
1. Podłącz i włącz odbiornik.
2. Włóż baterie do termostatu.



Zmiana ustawionej temperatury

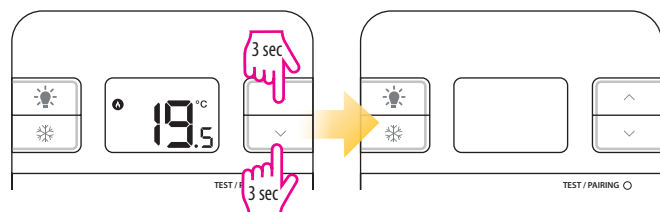


Tryb przeciwwzamrozeniowy

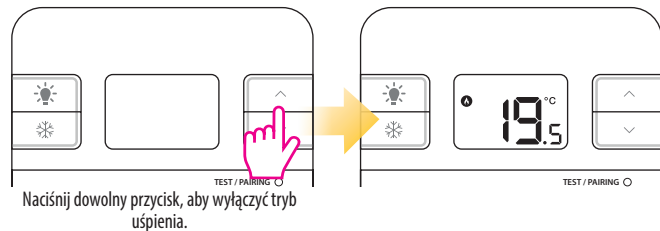


i Temperaturę trybu przeciwwzamrozeniowego można sprawdzić, naciskając przycisk w górę i można ją zmienić tylko po przejściu do trybu instalatora.

Moduł uśpienia



i Po włączeniu trybu uśpienia wszystkie funkcje termostatu zostaną wyłączone.



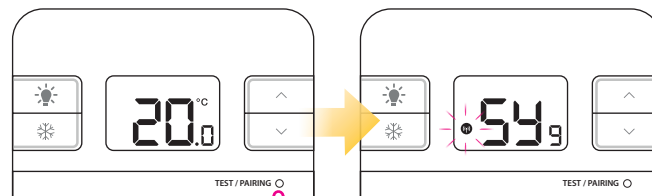
Synchronizacja termostatu RT305RF

! **Uwaga:** W przypadku korzystania z pakietu RT305RF synchronizacja między termostatem a odbiornikiem jest już osiągnięta.

i Jeśli chcesz ponownie zsynchronizować termostat z odbiornikiem, zsynchronizuj go w następujący sposób. Upewnij się, że urządzenie nie jest podłączone do zasilania, a przyciski odbiornika znajdują się w położeniach AUTO i ON. Następnie podłącz odbiornik do zasilania i poczekaj, aż dioda LED zaświeci się na czerwono. Następnie przełącz do pozycji OFF i szybko z powrotem do pozycji ON. Dioda LED zacznie migać na czerwono, potwierdzając wejście w tryb synchronizacji.



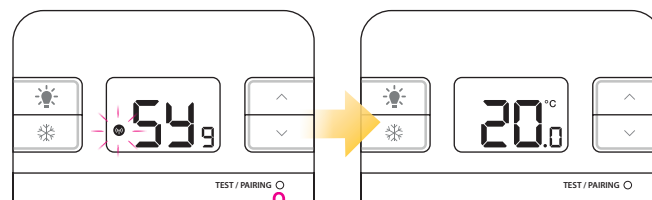
Rozpoczęcie procesu synchronizacji



Naciśnij i przytrzymaj przycisk TEST / PAIRING przez 3 sekundy.

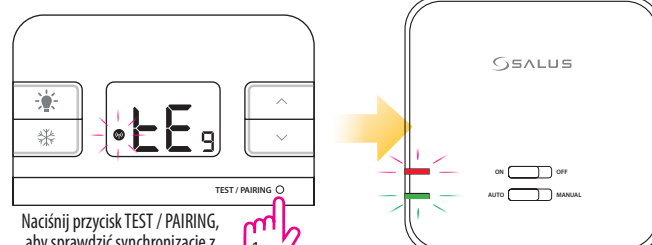
Proces synchronizacji może potrwać do 9 minut. Po pomyślnym zsynchronizowaniu urządzeń wskaźnik LED zmieni kolor na czerwony.

Zatrzymanie procesu synchronizacji

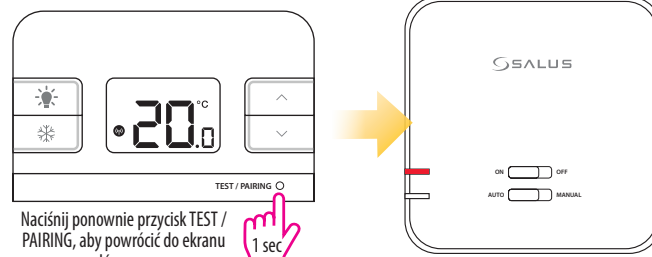


Naciśnij i przytrzymaj przycisk TEST / PAIRING przez 3 sekundy, aby zatrzymać proces synchronizacji.

Przetestuj proces synchronizacji

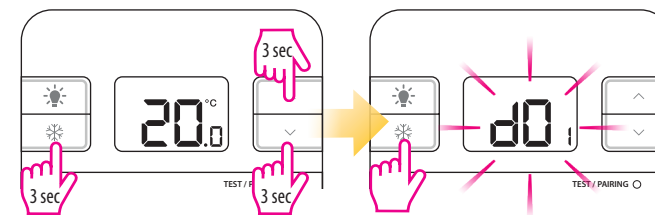


Naciśnij przycisk TEST / PAIRING, aby sprawdzić synchronizację z odbiornikiem.



Naciśnij ponownie przycisk TEST / PAIRING, aby powrócić do ekranu głównego.

Tryb Instalatora



Naciśnij jednocześnie 3 przyciski przez 3 sekundy.

dx	Funkcja	Parametr	Wartość domyślna
d01	Wyświetlany krok temperatury	0.1°C lub 0.5°C	0.5°C
d02	Kalibracja temperatury	+/- 3.0°C	0.0°C
d03	Temperatura w trybie przeciwwzamrozeniowym	5.0°C - 17.0°C	5.0°C

Resetowanie termostatu RT305TX

Nie naciskając żadnych przycisków, wyjmij baterie z termostatu. Odczekaj 2 minuty i ponownie włóż baterie. Urządzenie uruchomi się ponownie.

! Po wymianie baterii urządzenie zachowa ustawienia w pamięci wewnętrznej. Masz 30 sekund na wymianę baterii, aby uniknąć utraty ustawień.

OSTRZEŻENIE!

Jeśli w odpowiednim czasie na wyświetlaczu nie pojawi się symbol „niskiego poziomu naładowania baterii”, a wyświetlacz zatrzyma się, należy odczekać 5 minut po wyjęciu starych baterii przed włożeniem nowych. W przeciwnym razie może dojść do częściowego rozładowania kondensatora znajdującego się na płycie elektronicznej, co uniemożliwi ponowne uruchomienie termostatu.

PRODUCENT:
SALUS Controls
Units 8-10, Northfield Business Park
Forge Way, Parkgate
Rotherham, UK

Computime



IMPORTER:
AFRISO sp. z o.o.
Szalsza, ul. Kościelna 7
42-677 Czekanów

SALUS Controls jest członkiem Computime Group

Zgodnie z naszą polityką ciągłego rozwoju produktów, SALUS Controls zastrzega sobie prawo do zmiany specyfikacji, projektu i materiałów produktów wymienionych w niniejszej broszurze bez wcześniejszego powiadomienia.

www.saluscontrols.com

04/2024
V02

